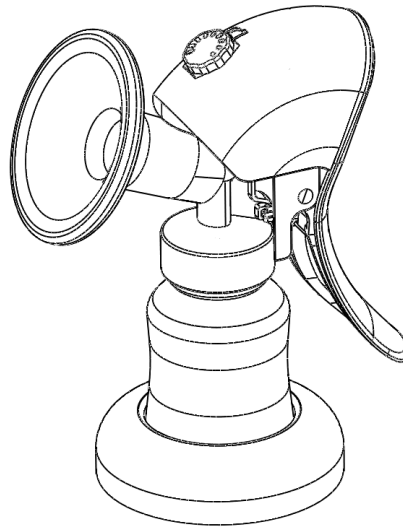




## AMOS Manual Breast Pump VARYFLO™



<b>DE</b>	Um die Gebrauchsanleitung auf Deutsch zu erhalten, besuchen Sie bitte nachfolgende Webadresse.
<b>FR</b>	Pour le manuel d'instructions...
<b>ES</b>	Para el manual de instrucciones...
<b>CN</b>	中文用户使用指导手册请下载...
<b>KR</b>	한국어 사용설명서는...

**[www.amosbaby.com/downloads](http://www.amosbaby.com/downloads)**

## AMOS 수동 유축기 VARYFLO 매뉴얼

### 사용설명서

모유수유는 아기에게 가장 좋습니다. 당신의 아기에게 모유수유를 한다는 것은 옳은 선택입니다. 모유는 아기에게 필요 한 것을 완벽하게 가지고 있으며, 특정 질병 및 알레르기로부터 아기를 보호하는 항체를 포함하고 있습니다. 모유수유는 또한 당신과 아기 사이의 유대감을 형성하고, 안정감과 친밀감을 제공합니다.

수동 유축기를 사용하기 전에 먼저 사용 설명서를 읽으십시오.

#### 1 - 수동 유축기는 언제 사용해야 하나?

수동 유축기는 당신의 모유수유를 돕기 위해 제작되었습니다.

- 당신이 잠깐 자리를 비울 때 아기에게 모유를 줄 수 있습니다. 당신이 부재중일 때도 아빠 또는 보모가 냉장고(최대 3 일)에 있는 또는 급속 동결(최대 6 개월)한 모유를 줄 수 있습니다. (5 장)

- 모유가 너무 많으면 덜어 줍니다. : 모유를 조금 짜서 젖꼭지를 풀고 아기가 먹은 후에 남은 우유를 제거합니다.

- 가슴을 부드럽게 만들어 아기가 더 쉽게 빨 수 있습니다.

우리의 독창적인 스위스기술은 강한 압출법과 어머니의 완전한 편안함을 함께 갖춰 드립니다. 이 혁신적인 테크닉(기법)은 진공압력강도를 원하시는 데로 조절 할 수 있습니다.

#### 2 - 수동 유축기 구성품(diag. A)

- |                 |           |
|-----------------|-----------|
| 1. 압력 조절기       | 8. 밸브     |
| 2. 펌프           | 9. 젖병     |
| 3. 흡입 튜브가 있는 뚜껑 | 10. 받침대   |
| 4. 범람 방지 캡      | 11. 스크류 캡 |
| 5. 깔때기          | 12. 후드    |
| 6. 가슴 보호막       | 13. 디스크   |
| 7. 밸브 홀더        | 14. 젖꼭지   |

### 3 - 사용 권장 사항

사용 방법을 숙지하신 후 사용하세요. 압력 조절 밸브를 작동시켜 가장 낮은 레벨에서 시작하여 압력 조절기를 돌려 원하는 높이가 될 때까지 올리십시오(*diag. B*).

- 편안한 기분과 자세를 유지할 수 있을 때 사용하세요.
- 가슴을 편안하게 하면 착유가 더 쉬워 집니다.
- 양쪽 가슴을 교대로 착유 해주세요.
- 처음 착유 할 때 다소 시간이 걸릴 수 있으니 걱정하지 마십시오.

### 4 - 사용 방법

- 손을 깨끗이 씻고, 가슴이 청결한 상태인지 확인하세요.
- 모유가 접촉하는 부품들이 올바르게 세척, 소독이 되어 있는지 확인하십시오. (7 장)
- 유두가 마사지 가슴 보호막(6)의 중앙에 오도록 깔때기(5)를 놓습니다.
- 가슴 보호막(6)이 가슴에 잘 밀착되어 양쪽에 공기가 흡입되지 않도록 하십시오.
- 모유가 수직으로 흐를 수 있도록 주의하십시오.
- 압력 조절기를 최저 수준(1)으로 조절하여 유축을 시작하십시오. (처음에는 가슴을 부드럽게 대해야 합니다) 편안한 기분을 유지함에 따라 점차적으로 압력을 높일 수 있습니다(*diag. B*).

### 5 - 모유 저장

- 모유는 AMOS 젖병을 사용하여 냉장고에 최대 3 일 동안 보관 할 수 있습니다.  
(최대 4 ° C, 문 칸에 넣지 마십시오) 또한 동결에 적합한 멸균 된 용기에 담아서 최대 6 개월  
(-18 ° C 이하)로 저장 할 수 있습니다.
- 해동 된 모유를 냉장고에 최대 10 시간 동안 저장 할 수 있습니다. 그것을 냉장고 안쪽에 넣지 마십시오!

- 모유는 전자 레인지에서 녹여서는 안됩니다. 영양가를 충분히 보호해야 하기 때문입니다. 급하게 필요하다면 따뜻한 물(최대 37 ° C)에 중탕 하십시오.

## 6 - 분리 방법

1. 깔때기(5)에서 가슴 보호막(6)을 제거하세요
2. 펌프(2)를 깔때기(5)에서 분리하십시오 (*diag. H*). 펌프(2)를 조심스럽게 제거하고 위로 움직여 깔때기(5)의 클립을 풉니다.
3. 뚜껑(3)을 위로 밀어서 깔때기(5)에서 제거하십시오(*diag. I*).
4. 범람 방지 캡(4)을 제거하십시오.
5. 깔때기(5)를 풀어서 젖병(9)과 분리하십시오.
6. 밸브 홀더(7)를 깔때기(5)에서 당겨 빼내십시오.
7. 밸브 홀더(7)에서 밸브(8)를 제거 해주세요.

주의 - 어린이의 손이 닿지 않는 곳에 보관하십시오.

## 7 - 세척 및 소독방법

사용 후에는 유축기를 청소해야 하며, 모유와 접촉하는 모든 부품을 세척 및 소독해야 합니다(*diag. A*). 이는 남은 모유로 인한 오염이 없도록 하는데 매우 중요합니다.

1. 젖은 깨끗한 천으로 펌프(2)를 닦으십시오. 식기 세척기 또는 전자 렌지(금속 스프링 클립 포함)에 넣지 마십시오.
2. 부품 3, 4, 5, 6, 7, 9 부분은 5 분 동안 끓는 물에 소독하여 사용하십시오. 식기 세척기를 사용하지 마십시오.
3. 젖은 깨끗한 천으로 받침대(10)를 닦으십시오.

## 8 - 수동 유축기 다시 조립하기

1. 범람 방지 캡(4)를 뚜껑(3)에 올바르게 삽입하십시오(*diag. C*).
2. 범람 방지 캡(4)이 끼어 진 뚜껑(3)을 깔때기(5) 구멍에 밀어 넣습니다. 범람 방지 캡(4)의 방향에 유의하십시오(*diag. D*).
3. 밸브 홀더(7)에 밸브(8)를 장착하십시오(*diag. E*).
4. 밸브(8)가 장착된 밸브 홀더(7)를 깔때기 밑에 넣으십시오(*diag. F*).
5. 젖병(9)에 깔때기(5)를 조이십시오.
6. 뚜껑(3)의 돌출 부분을 펌프(2) 구멍에 맞춰 끼어 주세요(*diag. G*).
7. 딸깍 소리가 날 때까지 눌러 펌프(2)를 깔때기(5)에 밀어 넣으십시오.
8. 깔때기(5)에 가슴 보호막(6)을 넣습니다.

## 9 - 문제해결

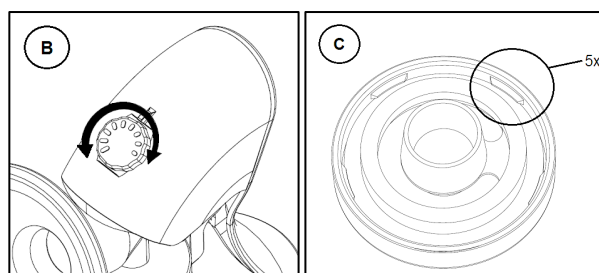
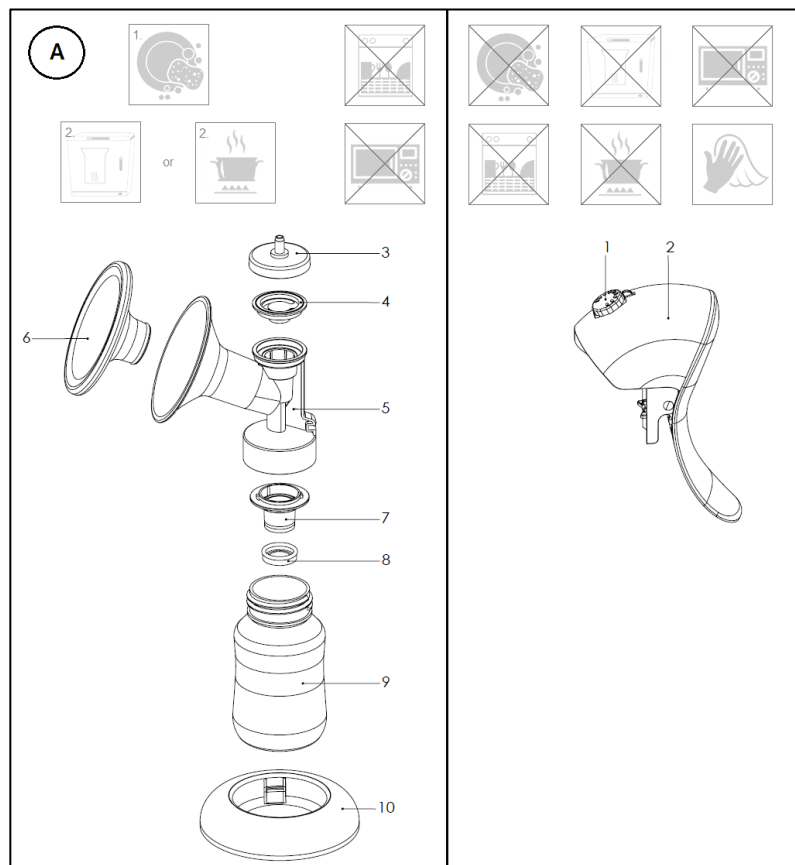
1. 펌프가 빠지거나 흡입 단계가 너무 낮습니다.
  - 모든 부품이 올바르게 장착되었는지 또는 올바른 방향으로 삽입되었는지 확인하세요(*chapter 8*).
  - 범람 방지 캡(4)이 부착된 뚜껑(3)이 깔때기(5)에 올바르게 조립되었는지 확인하십시오(*chapter 8.1 + 8.2*).
  - 흡입 조절 버튼 1 이 잘 눌러 졌는지 확인하십시오.
  - 흡입 강도 조절기 1 을 돌릴 수 없거나 무리하게 돌릴 수 없는 경우에는 펌프(2)에서 조절기(1)를 떼어 내고 흡입력 조절기(1)의 내부에 약간 베이비 오일을 넣으십시오.
  - 가슴과 가슴 보호막(6) 사이에 공기가 들어가지 않는지 확인하십시오.

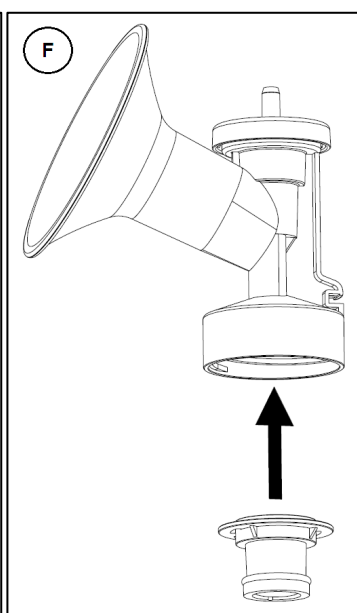
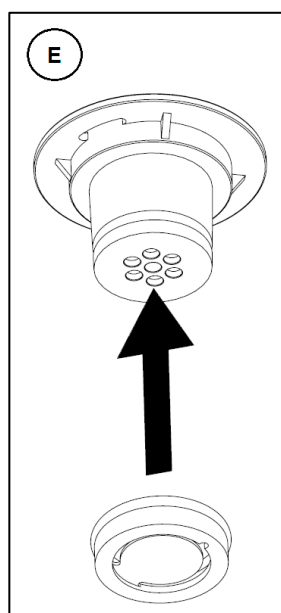
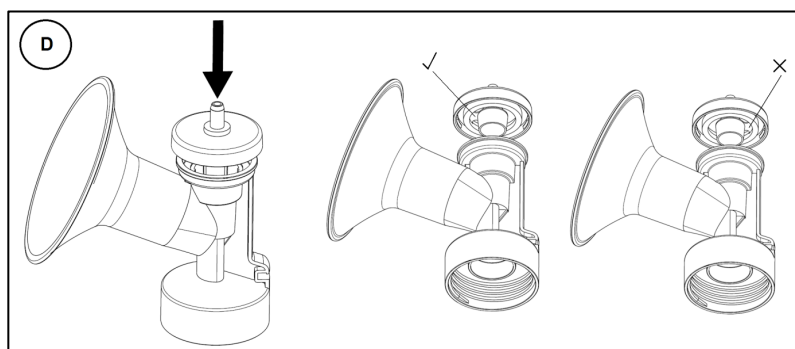
젖병 125ml

## 사용지침

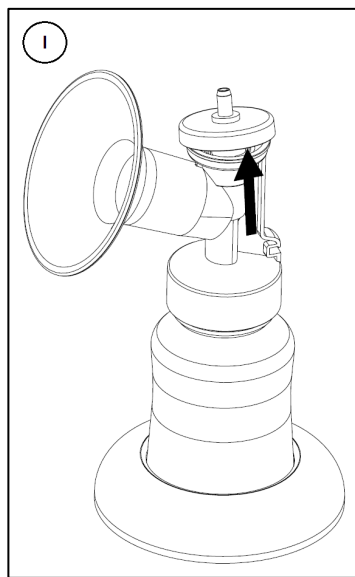
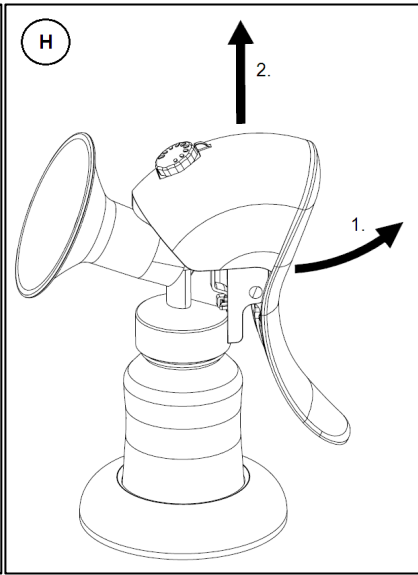
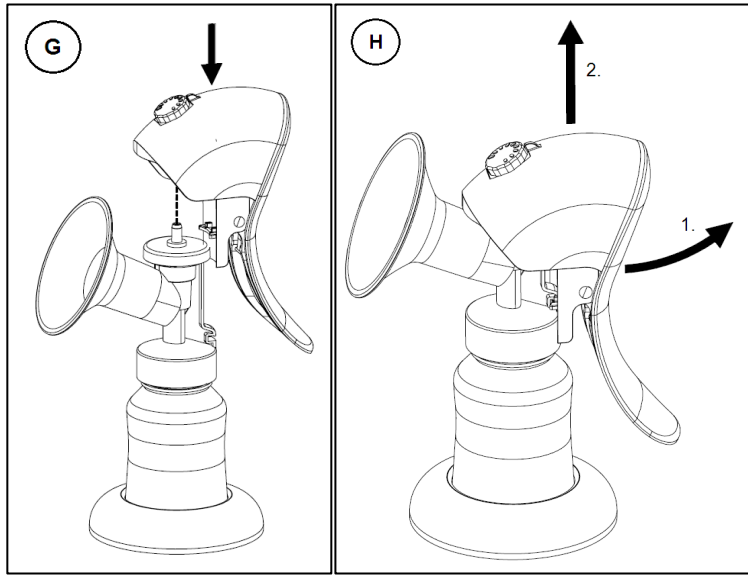
위생을 위해서 사용 전에 깨끗이 씻고 끓는 물에 5 분 동안 살균하십시오. 손상을 방지하기 위해 압력솥에 넣어 소독하지 마십시오. 이 제품은 분리 가능한 부품들만 식기 세척기 위칸에 세척이 가능합니다. 사용하기 전에 항상 물을 제거하고 건조시키십시오. 젓꼭지는 잡아 당겨 사용하기 전에 확인하시고, 손상되었다면 버리십시오. 직사 광선이나 열에 젓꼭지를 두지 마시고, 소독제(멸균용액)를 권장 사항 보다 길게 사용하면 젓꼭지가 약해 질 수 있습니다. 병 표면의 인쇄물은 반복적인 세척 또는 살균으로 지워 질 수 있습니다. 인쇄물에 사용되는 잉크는 독성이 없으며 식품이나 사람의 접촉에 안전하다고 테스트 되었기 때문에 매우 안전합니다. 사용 시 젓꼭지를 젖병에 단단히 조이십시오.

자녀의 안전과 건강을 위해 주의! 항상 이 제품을 성인과 함께 사용하십시오. 사용하지 않는 모든 구성 요소는 어린이의 손이 닿지 않는 곳에 보관하십시오. 젓꼭지를 노리개로 사용하지 마십시오. 지속적으로 착유를 흡입하면 충치가 유발됩니다. 먹이기 전에 항상 음식 온도를 확인하십시오. 전자 레인지에서 가열 할 때 특히 주의하십시오. 전자 레인지에서 음식을 가열하기 전에 모든 덮개와 다른 부품을 제거하십시오. 전자 레인지에서 가열하면 일시적으로 고온이 발생 할 수 있습니다. 가열 된 음식을 항상 저어 주어 열 분포를 균일하게 하고, 온도를 테스트하십시오. 사용하기 전에 검사하고 손상된 경우 버리십시오. 어린이의 손이 닿지 않는 서늘하고 건조함 곳에 보관하십시오! 아이들을 방치하지 마십시오!









## Product Facts

1	Suction strength adjuster	Thermoplastic Elastomer (TPE)
2	Pump	Polypropylene (PP) + Stainless Steel
3	Lid with suction tube	Polypropylene (PP)
4	Anti-overflow cap	Liquid Silicone Rubber (LSR)
5	Funnel	Co-polyester (COP)
6	Massaging breast shield	Liquid Silicone Rubber (LSR)
7	Valve holder	Polypropylene (PP)
8	Valve	Liquid Silicone Rubber (LSR)
9	Baby bottle 125ml	Polypropylene (PP)
10	Base	Polypropylene (PP)
11	Screw-cap	Polypropylene (PP)
12	Hood	Polypropylene (PP)
13	Disc	Polypropylene (PP)
14	Nipple / Teat	Liquid Silicone Rubber (LSR)

**Cleaning Temperature (unassembled)\* 4 - 100°C**

**Serving Temperature (bottle contents)\*\* 37 - 38°C**

\* Recommended typical guidelines. All parts must be completely immersed in water when boiling and not in direct contact with heated surfaces. Follow instructions provided with your sterilizing and / or warming equipment.

Additional precautions may be necessary.

\*\* Recommended typical guidelines for feeding. Always check temperature of contents before feeding. Please read the enclosed instructions.

Bottle conforms to European Standard EN 14350

**AMOS Europe GmbH**

CH-8106 Regensdorf

SWITZERLAND

[www.amosbaby.com](http://www.amosbaby.com)